

제 품 보 증 서

보증기간: 20 년 월 일 ~ 20 년 월 일 까지
(구입일로부터 1년)

판 매 처 :

주 소 :

회사명 :

부 서 :

본 사 : (주)현대오피스

우편번호 : 34428

주 소 : 대전광역시 대덕구 한밭대로 1176 (중리동 252-1) 현대오피스빌딩

전 화 : 1566-3445

팩스 : 042-635-2895

◆보증규정◆

1. 보증기간 개시일은 기기 납품일로부터 시작됩니다.(물품 수령날짜)
2. 보증기간 내에 고객이 정상적으로 사용하던 중 기계의 결함으로 인해 고장이 발생한 경우에만 보상수리를 1년간 해드립니다. (소모성 부품 제외)
3. 아래 사항의 경우에는 무상수리 대상에서 제외됩니다. 유의하시기 바랍니다.
(무상수리 제외시 유상수리 해드립니다.)
 - ① 첨부된 사용설명서의 설명을 준수하지 않은 사용자의 부주의에 의한 고장
 - ② 고장의 원인이 본 기계 이외의 외부요인에 의한 경우 (천재지변, 정전 등)
 - ③ 고객이 기기를 임의로 개조, 분해하여 발생한 고장일 경우
 - ④ 구입 후 운반이나 이동시의 파손이나 고장일 경우
 - ⑤ 본 보증서의 제시가 없는 경우
4. 본 보증서는 국내에서만 유효합니다.

◆A/S◆

1. 무상수리 보증기간 경과 후의 정기점검 및 고장수리는 수리요청에 의해 실시하며 유상수리를 원칙으로 합니다.
2. AS는 택배 이용을 기본으로 합니다.
제품수리를 위해 현대오피스 AS센터(1566-3445)로 전화주신 후 CJ택배를 이용하여 제품을 보내주시기 바랍니다.
본 제품은 방문 및 출장 서비스는 지원하지 않습니다.
3. 본 품질보증서와 박스, 폼 훼손시 교환 및 환불이 불가합니다.

자세한 사용방법이나 A/S관련 문의는 홈페이지 www.hd2.co.kr에서 확인해주세요.

현대오피스 동전분류기

HCS-2000 제품사용설명서



구조 및 부분명칭



*구성품 : 동전자루, 동전분류통, 청소솔, 동전통

*기기뒷면 전원스위치

조작부 상세설명



- ① M+ : 누적
- ② MR : 메모리 불러오기
- ③ MT : 메모리 저장
- ④ BAT : 기본수량 설정기능
- ⑤ VAL : 금액 및 수량변환
- ⑥ REV : 역회전
- ⑦ ↑ ↓ : 권종 서랍 선택
- ⑧ CLR : 숫자 삭제시 사용
- ⑨ +1000, +100, +10, +1 : 숫자버튼
- ⑩ PRINT : 동전 수량 및 금액 인쇄
- ⑪ LIST : 분류 후 결과목록
- ⑫ START/STOP : 시작/정지

버튼별 기능 및 설정방법

MT

※ 데이터 저장

MT버튼으로 데이터가 저장됩니다. 동시에 디스플레이 옆 표시등이 켜집니다. 표시등이 켜지면 저장된 데이터가 있다는 뜻입니다. 동전분류통 표시일 때, MT버튼을 누르시면 그 동전분류통의 표시된 숫자만 저장됩니다. 총계표시에서 MT버튼을 누르시면 모든 동전분류통이 저장됩니다.

MR

※ 데이터 불러오기

동전분류통 표시일 때, MR버튼을 누르시면 동전분류통에 저장된 데이터를 불러올 수 있습니다. 총계 표시일 때, MR버튼을 누르시면 모든 동전분류통에 저장된 데이터를 불러오게 됩니다.

CLR

MT

※ 저장된 데이터 삭제

먼저 CLR을 누르시면 표시된 모든 데이터는 삭제됩니다. MT버튼을 누르시면 저장된 모든데이터가 삭제되는 동시에 표시등이 꺼집니다.



※ 누적 저장

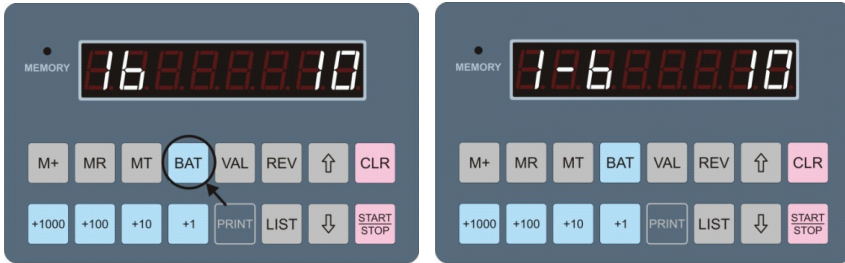
M+버튼을 누르시면 현재 표시된 데이터가 기존 저장된 데이터에 저장됩니다. 동시에 기존 데이터는 삭제됩니다. 동전분류통 표시일 때, 표시된 동전분류통만 덮어쓰기합니다. 총계 표시일 때, 모든 동전분류통에 있는 데이터를 덮어쓰기합니다.

고장 및 오류 해결방법

- 화면에 Error0 오류코드가 표시되는 경우, 먼저 제품 안에 있는 막힌 동전을 제거하세요.
- 화면에 Error1 오류코드가 표시되는 경우, 정해진 범위를 초과했다는 오류 코드입니다. 이때, CLR버튼을 누르시면 정상 작동됩니다.
- 화면에 Error2 오류코드가 표시되는 경우, 작동 전에 이미 동전이 통로에 들어간 것입니다. 이때, CLR버튼을 누르시면 정상작동 됩니다.
- 만약 디스크 부분에 동전이 걸렸을 때는 REV버튼으로 역회전시켜 제거하시면 됩니다. *역회전 시 REV와 START/STOP 버튼만 제어 가능합니다. *역회전 정지 방법은 REV와 START/STOP 버튼만 작동을 정지할 수 있습니다.

버튼별 기능 및 설정방법

※ 동전갯수 설정버튼



BAT버튼으로 배치 설정이 가능합니다.

주의) 만약 배치수는 ≠0일 경우, 배치한 수에 도달되었을 때는 작동이 멈추게 됩니다. 만약 한 가지 동전분류통에 도달되었을 때는 화면상 나타나지만, 다른 동전분류통에 도달되었을 때는 화면이 깜빡거립니다. 이때, START/STOP버튼으로 다음 동전분류통을 확인할 수 있습니다.

주의) 분류를 시작하는 과정에서 배치한 수에 도달되었을 때, 작동이 멈춥니다. 하지만 멈춤과 동시에 동전이 통로에 있는 경우 동전분류통에 들어가집니다. 이때, 화면상 추가 동전의 수도 함께 표시됩니다.

설정방법

- ① CLR버튼으로 표시된 수를 0으로 합니다.
- ② +1000, +100, +10, +1 버튼으로 배치 수를 설정합니다.
- ③ ↑ ↓ 버튼으로 동전분류통을 설정할 수 있습니다.
- ④ 설정이 끝났으면, BAT버튼을 눌러주세요. 총계모드로 표시됩니다. 이때, START/STOP 버튼을 누르시면 초기화면이 표시됩니다.

※ 금액설정



- ① VAL버튼을 누르신 상태에서 전원스위치를 켜주세요. 금액설정 모드로 표시됩니다.
- ② CLR버튼으로 표시된 수를 0으로 합니다.
- ③ +1000, +100, +10, +1 버튼으로 배치 수를 설정합니다. +1000은 10, +100은 1, +10은 0.1, +1은 0.01입니다.
- ④ ↑ ↓ 버튼으로 동전 분류통을 설정할 수 있습니다.
- ⑤ 설정이 끝나고 VAL버튼을 누르시면 총계표시가 나타납니다.

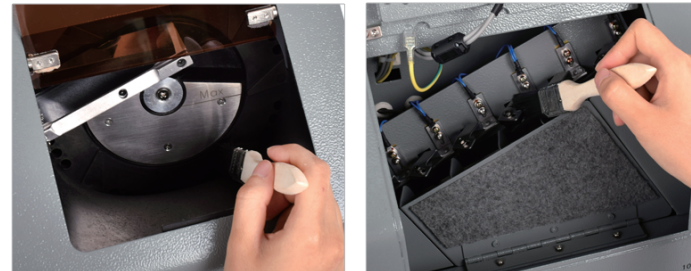
제품 사양

모델명	동전분류기 HCS-2000
호퍼 용량	600개 (신권 10원 기준)
계수 속도	최대 600개/분 (신권 10원 기준)
처리가능주화	두께 4mm / 직경 14~31cm
금액 표시	8자리 (LED표시)
집금 형식	서랍식 / 자루걸이식
적합 온도	0~40℃
전원/소비전력	220V, 60Hz / 25W
제품 크기	515 × 280 × 320mm
제품 무게	16kg
기타 기능	용지투입 과다센서, 정밀센서 사용

호퍼용량과 계수속도는 권종에 따라 달라집니다. 계수시 참고하세요

사용시 주의사항

- 1) 기계의 맞는 전원선을 사용하십시오.
- 2) 자리를 이동하실 때는 반드시 전원 선을 뽑은 후 이동하십시오.
- 3) 직사광선이 있는 곳에서 사용하지 마십시오.
- 4) 사고와 고장을 예방하기 위해 반드시 손, 머리, 장난감 등을 넣지 마십시오.
- 5) 기계가 작동중일때는 커버를 열지 마십시오.
- 6) 작업 전 기기 내부에 이물질이 있는지 확인해주십시오.
- 7) 사용 후 코드선을 뽑고, 레일청소 덮개를 열어 이물질이 있을 경우, 청소솔로 동전 통로부분과, 디스크 부분을 청소해주세요.



사용 방법



① 기계를 평평한 곳에 설치한 상태에서 코드를 연결하고 전원스위치를 켜줍니다.



② 동전분류통을 뒤로 밀착시켜 넣습니다.



③ 분류할 동전들을 동전투입구에 넣어줍니다. (*동전을 넣을 때 MAX 표시선을 넘지 않도록 합니다.)



④ START/STOP 버튼을 눌러 분류를 시작합니다. 호퍼에 동전이 없는 경우 START/STOP 버튼을 한번 더 누르면 작동이 멈춥니다.

※ 특정권종이 많은 경우



특정권종이 많은 경우, 대용량 분류통에 동전자루를 연결하여 사용합니다. 위 사진과 같이 동전자루 입구의 집계를 이용하여 고정시켜주시면 됩니다.

동전 분류 결과 표시

※ 각 권종별 합산금액 표시



총 금액이 표시된 상태에서 LIST 버튼을 누르고 ↑ ↓ 버튼으로 각 권종의 분류통 합산금액을 확인하실 수 있습니다. 맨 앞자리에 있는 "1-" 가 권종분류통의 순서를 나타낸 것입니다. ↑ ↓ 버튼을 이용하여 각 권종 분류통을 차례로 선택하실 수 있습니다. (단, 총 금액만 표시된 상태에서 ↑ ↓ 버튼은 안됩니다.)

*동전 분류통 선택중 LIST 버튼을 누르시면 다시 총 금액 표시로 돌아옵니다.

*동전 분류통 선택중 START/STOP 버튼을 누르시면 계산모드로 전환되면서 작동이 됩니다.

※ 각 권종별 동전 합산개수 표시



합산금액이 나온 상태에서 VAL 버튼을 누르면 각 동전분류통에 들어간 전체 동전개수를 확인할 수 있습니다. 합산개수가 나온 상태에서 LIST 버튼을 한번 더 누른 후 ↑ ↓ 버튼을 누르면, 각 권종(분류통)의 합산개수를 확인하실 수 있습니다.

*VAL 버튼을 누를시 금액일 때는 동전분류통 표시로 전환되며, 동전분류통 표시일 때는 금액표시로 전환됩니다.

CLR

※ 데이터 삭제

동전분류통 표시일 때, CLR 버튼을 누르시면 동전분류통 표시에 나타나는 데이터만 삭제할 수 있습니다. 총 합계 표시일 때, CLR 버튼을 누르셔야 모든 데이터가 삭제됩니다.